

LUONNOS 29.1.2025

Meijän Rannat
Kehittämiskortti K19

Esteettömyys

Helppo tulla ja olla



LAPPEENRANNAN KESKUSTA-
ALUEEN RANTOJEN
KEHITTÄMISSUUNNITELMA



Meijän Rannat lyhyesti

Lappeenrannan keskusta-alueen rantojen kehittämishanke on käynnistynyt kaupunkikehityslautakunnan tekemän päätöksen myötä 2.5.2024 ja jatkuu vuoden 2025 alkupuolelle saakka, jolloin kaupunginvaltuusto hyväksyy Meijän Rantojen kehittämissuunnitelman.

Suunnitelman tavoitteena on kehittää keskustan ranta-alueiden viihtyisyyttä, parantaa kulkuyhteyksien turvallisuutta ja esteettömyyttä sekä luoda edellytykset talvitoiminnalle ja matkailun edistämiseksi alueella myös tulevaisuudessa.

Kehittämissuunnitelma koostuu kolmesta erilaisesta tavoitekartasta sekä 19 kehittämiskortista. Kehittämiskorteissa esitellään tarkemmin eri kohteita ja ranta-alueita koskevia teemoja. Laaditut suunnitelmat ja toimenpidesuosituksien esitys on esitetty tulevaisuuden havainnekuvassa.

Ensimmäiset kehittämissuunnitelman toimenpiteet toteutetaan alueelle jo kesän 2025 aikana, mutta suurin osa toimenpidesuosituksista tähtää rantojen kehittämiseen pidemmällä aikavälillä, esimerkiksi 10-20 vuoden päähän.

Meijän Rannat -kehittämissuunnitelma ohjaa keskustan ranta-alueiden rakentamista ja kehittämistä yleisellä tasolla. Tarkemmat ratkaisut alueiden toteuttamisesta tehdään asemakaavoituksen sekä katu- ja puistosuunnitelmien yhteydessä.



ESTEETTÖMYYDEN PERUSAJATUKSIA

- Liikkumis- ja toimintaesteellisellä tarkoitetaan henkilöä, jonka kyky liikkua, toimia, suunnistautua tai kommunikoida on rajoittunut. Ei vain liikuntarajoitteista henkilöä.
- Esteettömyys palvelee kaikkia kaupunkilaisia. Niin lastenvaunuilla liikkuvia, huonosti näkeviä tai huonosti liikkuvia, muistisairaita, jalan murtaneita kuin kaikkia muitakin.



ESTEETTÖMYYDESTÄ YLEISESTI

Esteettömyyden kannalta on huomioitava mm:

- Paikkojen tunnistettavuus eri aistein.
 - Näkökyky.
 - Tuoksut.
 - Materiaalien tuntemukset jalkojen alla ja käsin tuntien.
 - Äänimaailma.
 - Paikkojen erilaiset identiteetit auttavat suunnistamisessa ja tunnistamisessa.
- Suunnistettavuus auttaa jokaista liikkumaan kaupungissa, kun paikoilla on omanlaisensa paikan henki ja paikat erottuvat toisistaan.
- Helposti saavutettavat palvelut kaikille käyttäjille.
- Korkeuserot ja kaltevuudet ongelmia.
- Pysäköintipaikkoja voidaan jakaa osiin esim. istutuksin.
 - Huomioitava liikkumisesteisten pysäköintipaikkojen käytettävyys.
- Katupuut voivat muodostaa esteitä, mutta myös vaikuttaa huomattavasti paikan tunnistettavuuteen ja viihtyisyyteen.
- Talvikunnossapito otettava huomioon.
- Osa autopaikoista voidaan varata pyörille, skoottereille, mopoille...
- Parkkipaikkoja saatetaan vallata myös muuhun käyttöön (Esim. terassiksi).
 - Huomioitava turvallinen liikkumisympäristö ja esteettömyys.
- Pinnoitteiden epätasaisuudet, suuret raot, kulkuväylällä olevat esteet, kuten mainostelineet ja terassit sekä suojatien reunakiviin liittyvät ongelmat ovat yleisiä esteettömyyden ongelmakohtia.



ESTEETTÖMYYDEN PÄÄTAVOITTEET MEIJÄN RANNOILLA

- Luodaan Meijän Rannoista mahdollisimman esteetön ympäristö, jossa kaikkien on helppoa ja turvallista liikkua.
 - Turvalliset kulkureitit
 - Suunnistettavuus
 - Paikkojen tunnistettavuus

ESTEETTÖMYYDESTÄ LYHYESTI:

Esteettömyys on ihmisoikeus ja edellytys sille, että vammaiset henkilöt voivat elää itsenäisesti ja osallistua täysimääräisesti kaikilla elämän alueilla.

Esteettömyydellä tarkoitetaan **kaikkien ihmisten yhdenvertaisia mahdollisuuksia** osallistua:

- yhteiskunnan toimintoihin
- käyttää palveluita
- työskennellä
- valita asuinpaikkansa
- asua kotonaan.

(YM, 2018)



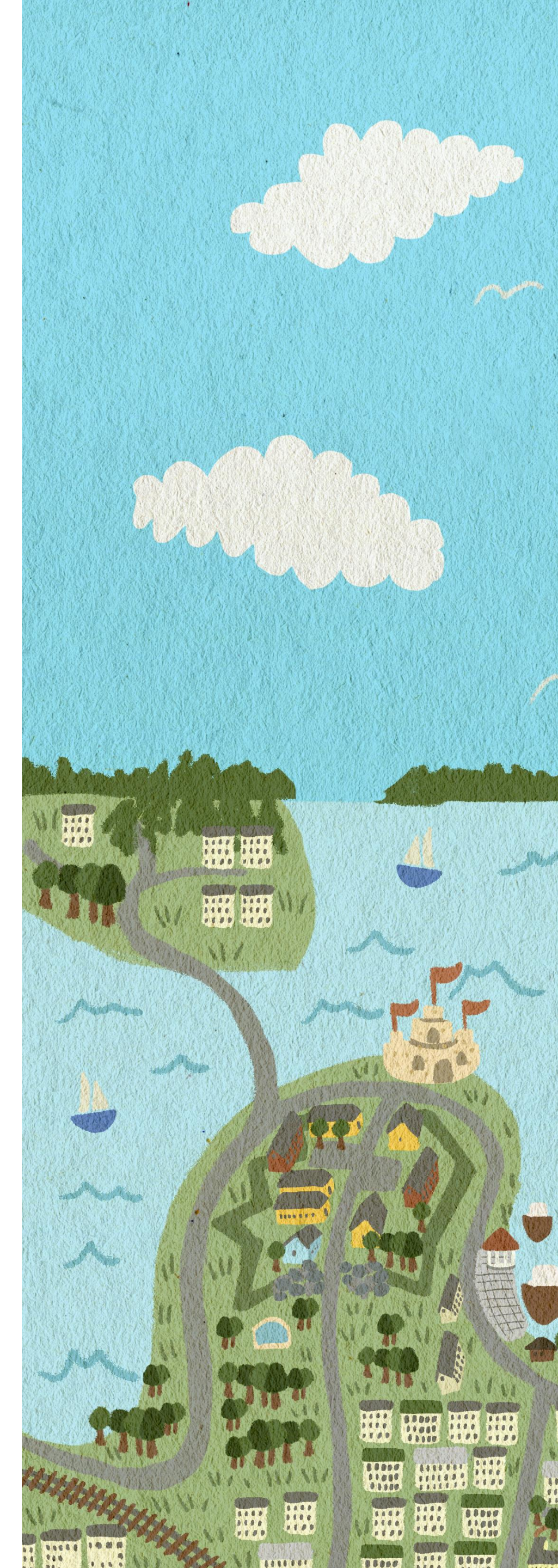
Esteettömyys Meijän Rannoilla

- Esteettömyys selvitys 2011 ei kata koko ranta-aluetta, ainoastaan Sataman alueen ympäristön. → Vaatii päivittämistä.
- Kaikessa suunnittelussa ja toteutuksessa on huomioitava esteettömyys.
- Luotava tunnistettavia ympäristöjä eri aistein koettaviksi (äänet, tuoksut, näkö, maut, tunteukset).
 - Helpottaa paikkojen tunnistettavuutta ja suunnistautumista.
→ Ranta-alueella on tähän hyvät edellytykset.
- Huomioitava eri ikäiset käyttäjäryhmät ja liikkumisen apuvälineet.
- Liikkumis ympäristön parantaminen eri rakentamishankkeiden yhteydessä.
 - Myös yksityisiä kiinteistöjä tulee kannustaa omiin esteettömyyden parantamishankkeisiin.



Esteetön saapuminen ranta-alueelle

- Keskustan sijainti Salpausselän reunamuodostuman laella tuo omat haasteensa esteettömän ympäristön toteuttamiseen. Maasto viettää jyrkästi kohti Saimaata ja ranta-alueita, mikä hankaloittaa esteetöntä kulkua kaupallisen keskustan ja keskustan ranta-alueiden välillä.
- Saapuminen keskustasta rantaan kävellen:
 - Selkeät, houkuttelevat ja turvalliset reitit.
 - Hyvät opasteet esteettömille kulkureiteille.
 - Esim. kaupungin nettisivuille/ karttapalveluun kartta esteettömistä reiteistä, jotta voi suunnitella reitin etukäteen.
 - Suorin reitti keskustasta satamaan Kirkkokatua pitkin on liian jyrkkä esteettömyyden kannalta.
 - Ohjataan kulku keskustasta satamaan Kauppakatua ja Ainonkatua pitkin.
- Kaupunkiympäristön laadun nostaminen:
 - Katupinnoitteet
 - Viherrakenteet
 - Kadunkalusteet mm. käsinojallisia penkkejä.
 - Valaistus
- Eri liikkumismuotojen mahdollistaminen koko ranta-alueella:
 - Rollaattorit, pyörätuolit, lastenvaunut.
 - Kävely, polkupyöräily, potkulaudat, moottoriajoneuvot.



ESTEETTÖMYYDEN ALUEKOHTAINEN TARKASTELU

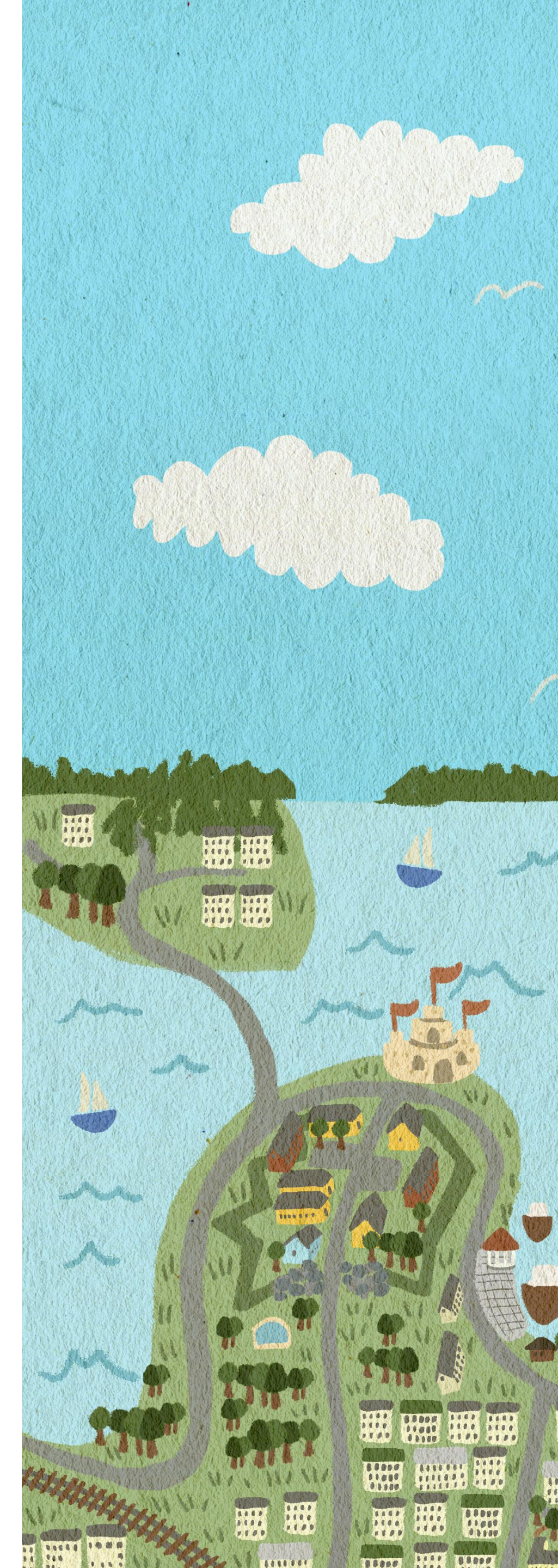


Satama-alue

- Vammaisneuvosto toteutti kyselyn (11.6.2024) Sataman esteettömyydestä: ”Mikä Lappeenrannan Satamassa on hyvää esteettömyyttä ja mikä ei niin hyvää esteettömyyttä? Kerro kokemuksesi kaikesta Satamaan liittyvästä koskien esteettömyyttä ja saavutettavuutta.”

- Vastauksia:

- *”Lisää Inva-parkkeja satamaan. WC pyörätuoli ihmisille.”*
- *”Satamatorille ei ole esteetöntä kulkua kadun puolelta. Kiveys pois jostakin kohdasta.”*
- *”Inva WC:t ovat ihan liian kaukana Satamatorista. Kauempana olevaan Inva WC:hen hankala kulku: liian kapea terassi, jossa ovi ei mahdu aukeamaan. Ovi painava, eikä pysy auki.”*
- *”Ylä- ja alamäet, mukulakivi, bussiyhteys huono.”*
- *”Olisi kiva, jos kroonisen sairastajilla (EDS, POTs) olisi paikka myös.”*



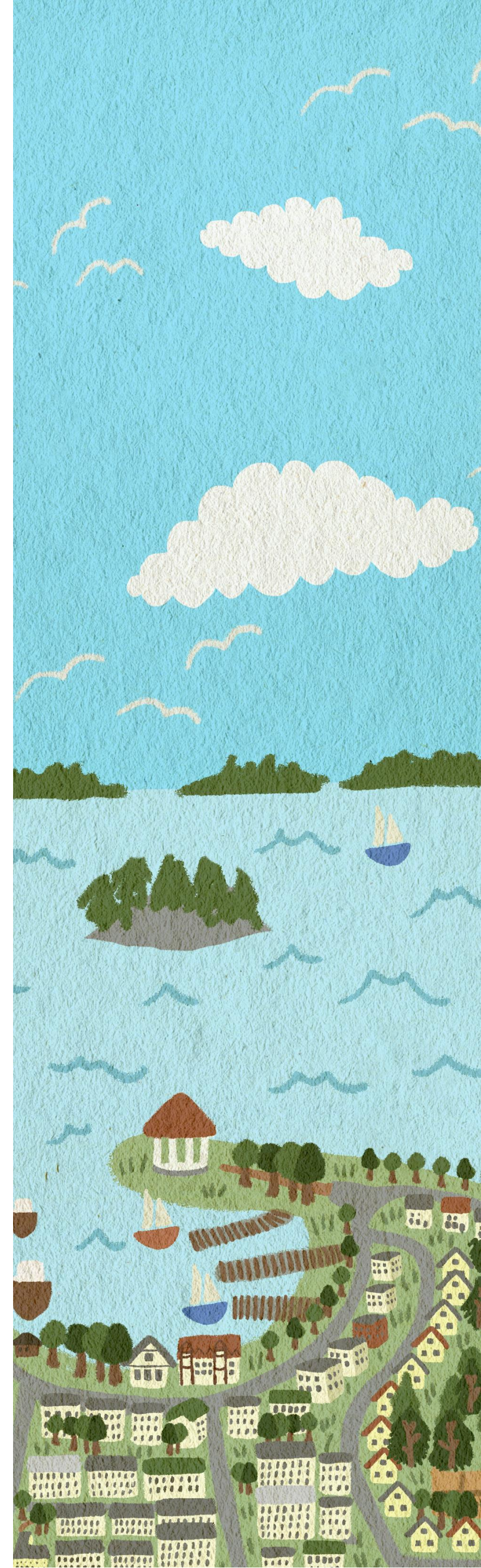
Satamatori



- Lappeenrannan kesäolohuone, ranta-alueen sydän, joka kokoaa yhteen erilaisia käyttäjäryhmiä.

Toimenpidesuosituksia:

- Kulkuyhteyksien parantaminen turvallisemmiksi ja selkeämmiksi.
- Käsinojallisia levähdyspaikkoja: sateensuojapaikkoja, aurinkosuojaa, tuulensuojaa.
- Esteettömät terassit.
- Muuntojoustavat palvelut, tilat ja valaistus.
 - Uudet WC- ja muut huoltotilat esteettömyys huomioiden.



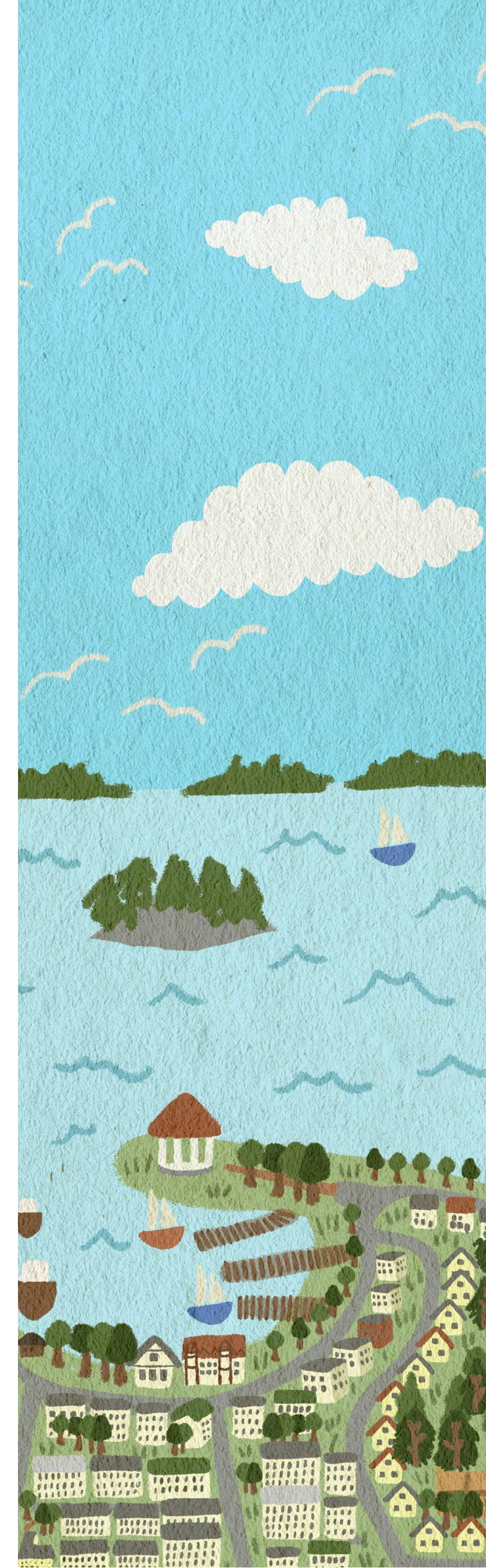
Rantapuisto

- Meijän Cityn esteettömyyskyselyn (2021) perusteella Rantapuiston esteettömyys koetaan hyväksi.
- Jo olemassa olevat vaihtelevat päällysteet tuovat vaihtelua ja lisäävät suunnistettavuutta sekä paikan tunnistettavuutta.



Toimenpidesuosituksia:

- Erilaisten käyttäjäryhmien huomioiminen:
 - Istuimia ja oleskelualueita eri-ikäisille.
 - Mahdollisesti kesäksi purjekatos sääsuojaksi.
 - Käsinojallisia penkkejä ympäri vuoden.
- Leikkipuiston jatkuva kehittäminen kaupungin ykkösleikkipaikkana
→ lisää myös esteettömiä leikkivälineitä.

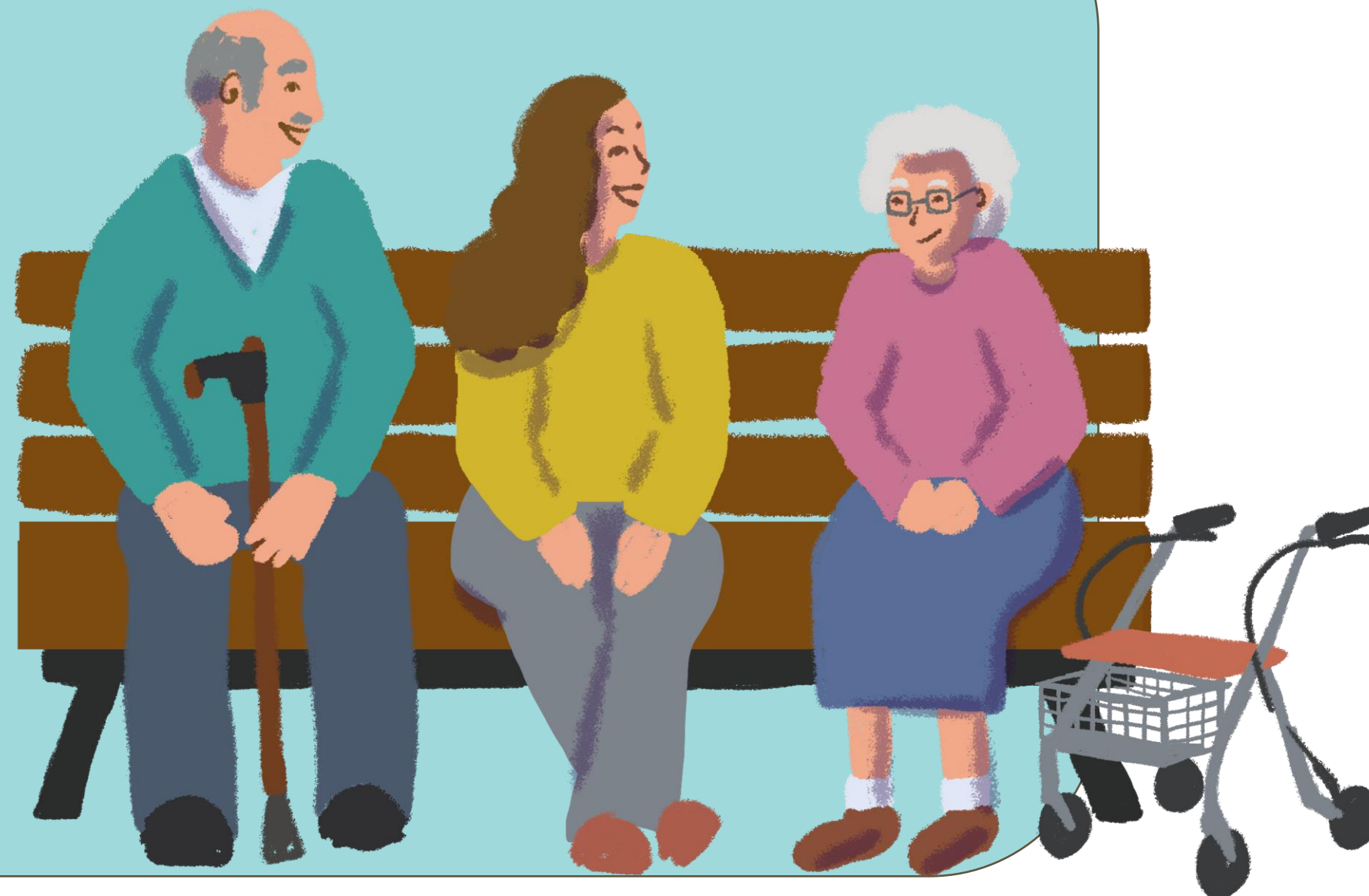


Linnoituksen kärki, Sataman suora ja Ainonkatu

- Helteellä paahtavia alueita liikkua.
- Polkupyöräily muiden liikkujien seassa.

Toimenpidesuosituksia:

- Reitistön kehittäminen turvalliseksi ja sujuvaksi kaikille kulkijoille.
 - Kävely- ja pyöräilyväylien erottaminen toisistaan.
- Levähdyspaikkojen lisääminen 50 m välein.

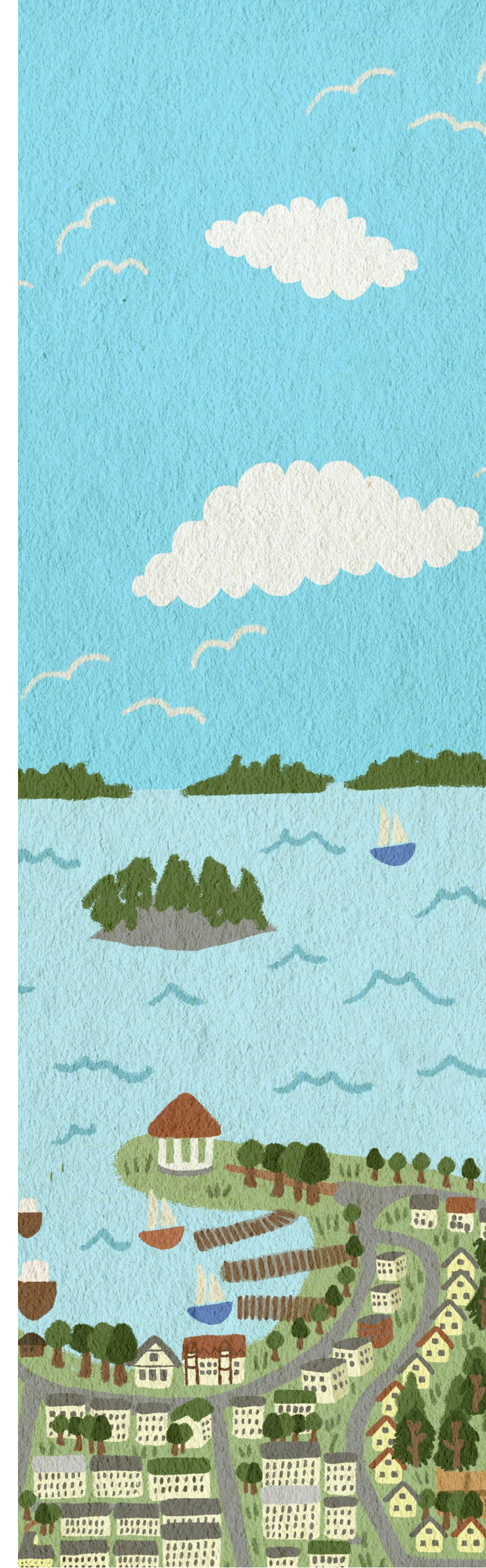


Pallonlahti

- Pallonlahden ranta-alue on tasaista, mikä mahdollistaa esteettömän ympäristön toteuttamisen laadukkaalla suunnittelulla.

Toimenpidesuosituksia:

- Rantaraitin kehittäminen alueella turvalliseksi ja sujuvaksi kaikille kulkijoille.
- Yhteyttä Pallonlahti – Vanhapuisto – Satama vahvistettava.
 - Opasteet, viheryhteys, istutukset, valaistus.
- Suojatiet kulkureittien kannalta oikeisiin kohtiin.
 - Esteettömät suojateiden reunakivet ja laadukkaat tiepinnoitteet.
- Selkeät opastetut reitit, jatkuvuus reitin sisällä ja reittien välillä.
- Käsinojallisia levähdyspaikkoja.



Halkosaari

- Esteettömyydelle on hyvät edellytykset saaren keskiosassa.
- Rauhoittumisen paikka.
 - Lappeenrannan mielenterveysseuran MIELI paikka.



Toimenpidesuosituksia:

- Saavutettavuutta parannetaan lisäämällä opasteet alueelle.
- Sillan kunnostaminen.

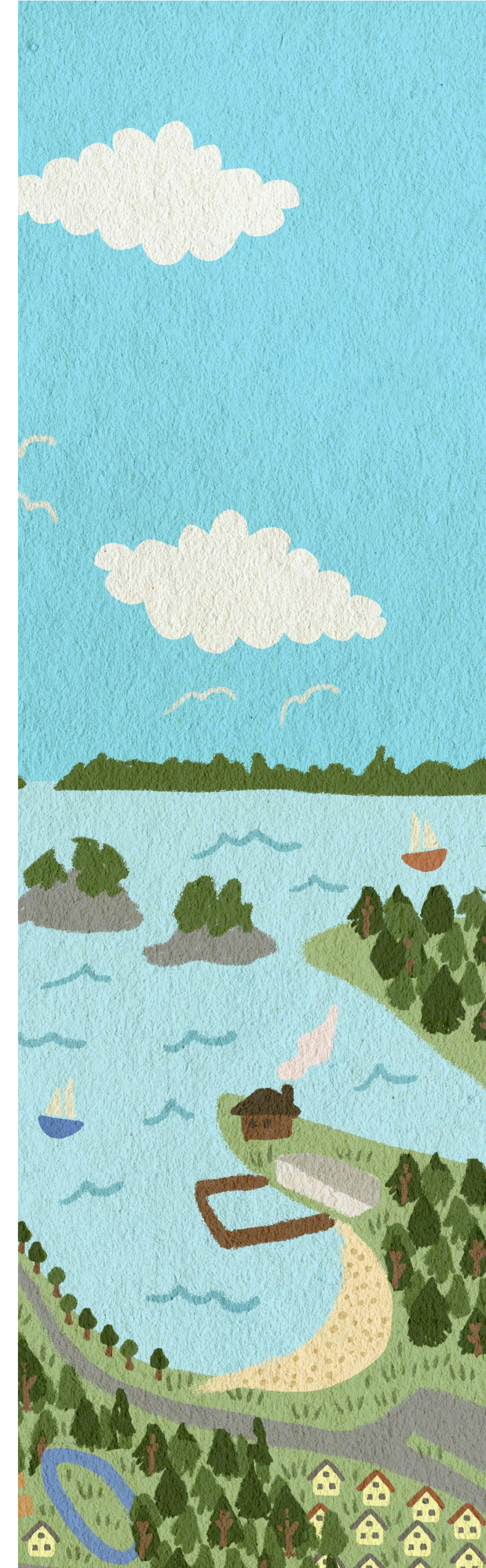


Myllysaari

- Mahdollisuus luoda monipuolinen virkistysalue kaikille väestöryhmille.
- Alue maastollisesti pääosin kaikille saavutettavissa.
→ Hyvät edellytykset esteettömyyden edistämiseksi.

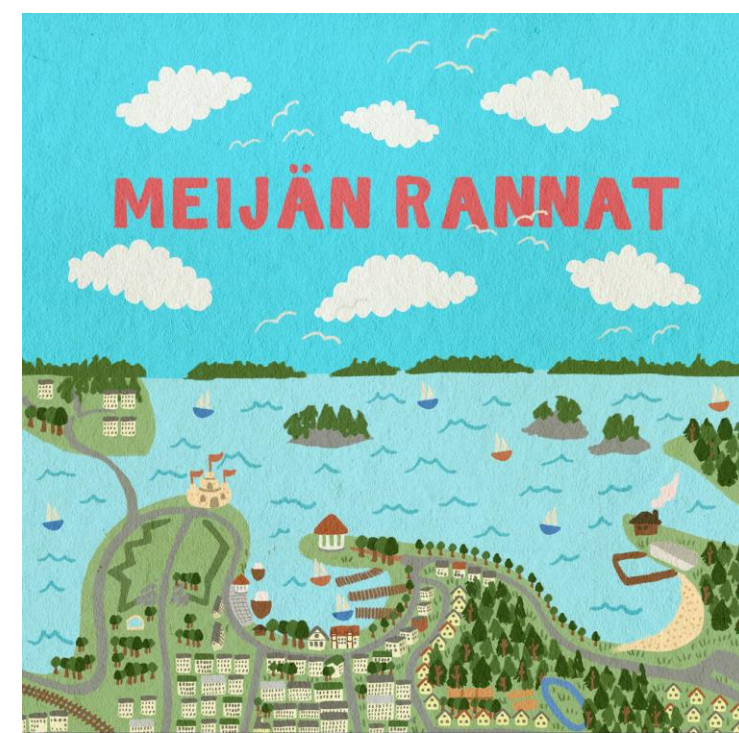
Toimenpidesuosituksia:

- Rakennetaan liikuntaesteisille soveltuva uimapaikka osaksi nykyistä uimarantaa.
 - Rannalle esteetön yhteys pysäköintipaikalta ja pukukopilta.
 - Kovapäällysteinen veteen johtava luiska ja kaiteet.
 - Esteetön wc ja pukeutumistilat.
- Uimalan ja saunan kehittäminen esteettömyys huomioiden.
 - Esteetön reitti uimalaitokselle ja nykyiselle saunalle
 - Pukutilojen ja terassien kehittäminen.
- Julkisen liikenteen saavutettavuuden parantaminen (kesäbussi).
- Alueen jäsentäminen viherrakentamisen ja rakennelmien avulla.
- Kulkuväylien parantaminen.
- Opasteiden lisääminen.



Lähteet ja yhteystiedot

- Invalidiliiton esteettömyyssivut: [Invalidiliiton esteettömyyssivut](#)
- Terveyden ja hyvinvoinnin laitoksen sivut esteettömyydestä ja saavutettavuudesta: [Esteettömyys ja saavutettavuus – THL](#)
- Ympäristöministeriön opas: [Esteettömyys](#)
- Vammaisperheyhdistys Jaatinen ry: [Jaatistietopankki, tietoa esteettömistä paikoista](#)
- Lappeenrannan ydinkeskustan esteettömyyssuunnitelma 2011: [Esteettömyyssuunnitelma 2011](#)
- Meijän Rantojen lähtötietokysely: [Meijän Rantojen lähtötietokyselyn yhteenveto](#)
- Kuvat: Lappeenrannan kaupunki ja Creative Commons CC0-lisenssin alaiset kuvahakujen tulokset ellei kuvan yhteydessä toisin mainita.



Yhteyshenkilöt

Kaupunginarkkitehti Maarit Pimiä
puh. 040 653 0745, maarit.pimia@lappeenranta.fi

Kaavasuunnittelija Elina Moisio
puh. 040 649 5001, elina.moisio@lappeenranta.fi

Kaavasuunnittelija Niina Seppäläinen
puh. 040 668 4499, niina.seppalainen@lappeenranta.fi

